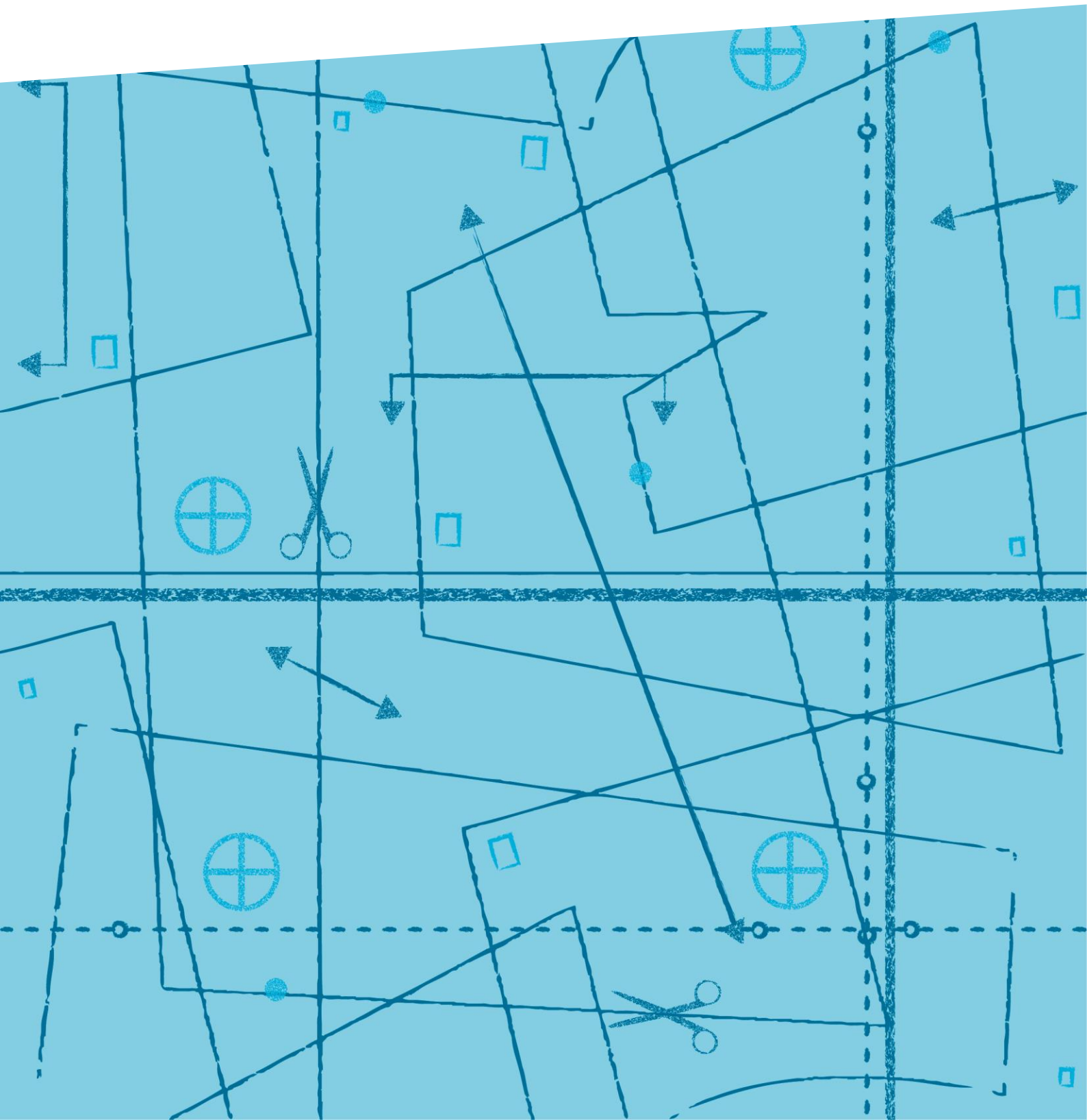




Bündnis für  
nachhaltige Textilien

## Eine eigene Policy entwickeln und implementieren

Verantwortungsvolle Beschaffung von Schurwolle



## Inhaltsverzeichnis

Vorwort .....	2
1 Einführung .....	3
2 Was muss eine Schurwoll-Policy beinhalten? .....	4
2.1 Wichtige Aspekte .....	4
2.2 Inhaltliche Ausgestaltung einer Policy .....	5
3 Wie kann die Policy erfolgreich umgesetzt werden? .....	7

## Vorwort

Im Rahmen des Review-Prozesses verpflichten sich die schurwollbeschaffenden Bündnismitglieder, eine Policy zum Thema Schurwolle zu entwickeln. Mit diesem Bekenntnis zu nachhaltiger Schurwolle kommuniziert Ihre Organisation Ziele und Erwartungen sowohl an Mitarbeitende als auch an Geschäftspartner und Produzenten. Dieses Informationspapier zeigt auf, wie Sie eine Policy zu nachhaltiger Schurwolle entwickeln und umsetzen können. Veranschaulicht wird dies durch verschiedene Beispiele aus der Praxis.

# 1 Einführung

Seit 2018 sind Marken- und Handelsunternehmen, Hersteller und die Bundesregierung im Rahmen des Review-Prozesses aufgefordert, eine Policy zur Achtung der Grundsätze verantwortungsvoller Tierhaltung bei der Beschaffung von Schurwolle (vom Schaf) zu erarbeiten und zu veröffentlichen.

Die Erarbeitung einer Policy – auch Grundsatzerklärung genannt - ist ein erster Schritt zur Erfüllung der unternehmerischen Sorgfaltspflicht. Eine allgemeingültige Hilfestellung für die Entwicklung von Policies finden Sie im Mitgliederbereich. Eine Schurwolle-Policy ist ein Bekenntnis zur Achtung und Umsetzung der grundlegenden Prinzipien nachhaltiger Schurwolle. Im Bündnis wird nachhaltige Schurwolle als solche verstanden, wenn sie unter Berücksichtigung der international anerkannten „Five Freedoms“ (siehe unten) und ohne Einsatz von Mulesing<sup>1</sup> gewonnen wurde. Dies muss aus der Policy zum Thema Schurwolle hervorgehen. Weitere Informationen zu den Vorgaben für schurwollbeschaffende Mitglieder finden Sie in diesem Infopapier.

Die „Five Freedoms“ des Animal Welfare Councils <sup>2</sup>

1. Freiheit von Hunger, Durst und Fehlernährung
2. Freiheit von Unbehagen
3. Freiheit von Schmerz, Verletzung und Krankheit
4. Freiheit von Angst und Leiden
5. Freiheit zum Ausleben normalen Verhaltens

---

<sup>1</sup> Mulesing ist eine Praxis, die bei Schafen angewendet wird um Fliegenbefall vorzubeugen. Es handelt sich um einen chirurgischen Eingriff, bei dem Schafen Haut am Hinterteil meist ohne Schmerzausschaltung entfernt wird. Diese Praxis kommt in Australien und Neuseeland vor.

<sup>2</sup> Farm Animal Welfare Council. (1992). FAWC updates the Five Freedoms. Veterinary Record 131, 357

## 2 Was muss eine Schurwoll-Policy beinhalten?

Im Folgenden finden Sie Ansatzpunkte, um eine Policy zum Thema Schurwolle zu entwickeln. Der erste Teil zeigt fünf bedeutsame Aspekte auf, die Sie bei der Erstellung einer Policy berücksichtigen sollten. Im zweiten Teil folgt eine Darstellung zur inhaltlichen Ausgestaltung einer Policy, veranschaulicht durch Unternehmensbeispiele.

### 2.1 Wichtige Aspekte

Die folgenden fünf Aspekte sollten Sie bei der Erstellung einer Policy berücksichtigen:

#### Formulierung eines Zieles

- Machen Sie deutlich, *warum* Sie dieses Anliegen verfolgen und *was* durch die Beschaffung nachhaltiger Schurwolle erreicht werden soll. Im besten Fall definieren Sie eindeutig messbare Kennzahlen, anhand derer sich die Zielerreichung (über einen bestimmten Zeitraum) messen lässt.

#### Definition des Geltungsbereichs

- Überlegen Sie sich, wie weit in Ihre Lieferkette die Policy wirken soll (direkter Einflussbereich und/oder indirekter Einflussbereich).

#### Formulierung der inhaltlichen Anforderungen

- Beachten Sie als Mindestanforderung die Einhaltung der „Five Freedoms“ des Farm Animal Welfare Councils (FAWC).
- Formulieren Sie Anforderungen an die Beschaffung von Wolle aus mulesing-freien Regionen oder aber per Zertifikat aus non-mulesing oder ceased-mulesing Herden.
- Wenn gewünscht, formulieren Sie weitere Anforderungen, z.B. an nachhaltiges Farm-Management.
- Bedenken Sie in diesem Zusammenhang, wie Sie die Nachweisführung gestalten möchten.

#### Veröffentlichung der Policy

- Formulieren Sie den Zeitpunkt, ab dem die Policy veröffentlicht wird und damit gültig ist.

#### Externe und interne Kommunikation

- Stellen Sie die Policy Ihren Mitarbeitenden im Unternehmen vor.
- Überlegen Sie sich, wie Sie die Policy in die Lieferkette kommunizieren möchten. Beachten Sie, dass relevante Akteure im gesamten Geltungsbereich informiert werden sollten.
- Kommunizieren Sie die Policy an Ihre Kundschaft. Veröffentlichen Sie die Policy auf Ihrer Webseite.

## 2.2 Inhaltliche Ausgestaltung einer Policy

In der Tabelle finden Sie Vorschläge zur inhaltlichen Gestaltung einer Policy zu nachhaltiger Schurwolle. In der Spalte „Beispiele“ finden Sie Unternehmensbeispiele, die Ihnen zum allgemeinen Verständnis sowie als Anregung dienen können.

	Beispiele	Erläuterungen
<b>Titel</b>	<ul style="list-style-type: none"> <li>▪ Vaude: „Wooly, warm, wonderful“<sup>3</sup></li> <li>▪ Ortovox: „Wool Promise“<sup>4</sup></li> </ul>	
<b>Ziel</b>	<ul style="list-style-type: none"> <li>▪ H&amp;M: “We believe that animals are entitled to humane treatment and to have their basic needs met. This must be respected through the adoption of good animal husbandry, and the fulfilment of our animal welfare requirements.”<sup>5</sup></li> <li>▪ Patagonia: “To help ensure the welfare of the animals involved, improve and maintain healthy land ecosystems, and ensure traceability of our wool from farm to final product, we have created the Patagonia Wool Standard (PWS), which establishes clear requirements and a robust methodology for sourcing wool.”<sup>6</sup></li> </ul>	<p>Leitfragen:</p> <ul style="list-style-type: none"> <li>▪ Warum nachhaltige Schurwolle?</li> <li>▪ Was genau soll erreicht werden?</li> </ul>
<b>Geltungsbereich</b>	<ul style="list-style-type: none"> <li>▪ C&amp;A: “C&amp;A expects all suppliers to conduct their operations in a responsible manner, and make every effort to abide by this policy.”<sup>7</sup></li> <li>▪ Inditex: “All wool producers in our supply chain must comply with our rigorous standards for the ethical treatment of animals.”<sup>8</sup></li> </ul>	<p>Integrieren Sie Ihre Erwartungen</p> <ul style="list-style-type: none"> <li>▪ in Ihre Vertragsbedingungen für Lieferanten</li> <li>▪ im Rahmen der Verpflichtungen an Lieferanten zur Umsetzung auch bei Unternehmensauftragnehmern, Information der Mitarbeitenden, Nachweis der Umsetzung</li> </ul>

<sup>3</sup> <https://csr-report.vaude.com/gri-en/product/wool.php>

<sup>4</sup> <https://www.ortovox.com/de/ortovox/nachhaltigkeit/ortovox-wool-promise/>

<sup>5</sup> <https://sustainability.hm.com/en/sustainability/downloads-resources/policies/policies/animal-welfare-policy.html>

<sup>6</sup> [https://www.patagonia.com/static/on/demandware.static/-/Library-Sites-PatagoniaShared/default/dw9294a7c0/slots/RMA/PAT\\_2016\\_Wool\\_Standard\\_r5.pdf](https://www.patagonia.com/static/on/demandware.static/-/Library-Sites-PatagoniaShared/default/dw9294a7c0/slots/RMA/PAT_2016_Wool_Standard_r5.pdf)

<sup>7</sup> [http://sustainability.c-and-a.com/fileadmin/user\\_upload/sustainability\\_report\\_2017/Animal\\_Welfare\\_Policy\\_July\\_2018.pdf](http://sustainability.c-and-a.com/fileadmin/user_upload/sustainability_report_2017/Animal_Welfare_Policy_July_2018.pdf)

<sup>8</sup> <https://www.inditex.com/our-commitment-to-the-environment/closing-the-loop/sustainable-materials/animal-welfare>

**Inhaltliche  
Anforderungen**

- H&M: “We recognize the importance of securing our supply of raw materials from an animal welfare perspective through tough requirements and full traceability. The five Freedoms recommendations on animal welfare set out by the World Organisation by Animal Health (OIE), serves as the guiding principles on all farms used in the production of fibres for H&M group products. In addition, we also have material specific requirements.”
- Patagonia: “The animal welfare requirements within the PWS outline specific international best practices to help ensure the humane treatment of sheep. All independent third-party verification and certification audits must be completed to these same principles, scope and methodology. We used the Responsible Wool Standard (RWS) as the basis and framework for the PWS; however, we have added several ‘Patagonia Plus’ requirements that are primarily based on the International Finance Corporation’s ‘Good Practice Note on Improving Animal Welfare in Livestock Operations’ and the ‘Five Freedoms’.”
- Esprit: “All products derived from animals must be produced in accordance with our Code of Conduct and the Five Freedoms of the Farm Animal Welfare Committees (FAWC) (...) Additionally, since 2012, Esprit has expressly prohibited surgical mulesing of sheep in our supply chain.”<sup>9</sup>

Mögliche Quellen:

- [Five freedoms](#) + Positionierung gegen Mulesing

Möglichkeiten für Nachweisführung:

- Responsible Wool Standard ([RWS](#))
- IFOAM – [family of standards](#)
- Bio EG-Öko Verordnung (EG Nr. [834/2007](#))
- IWTO [Combined Certificate](#)

<sup>9</sup> <https://www.esprit.com/de/company/sustainability/design-smart/animal-welfare>

## 3 Wie kann die Policy erfolgreich umgesetzt werden?

Die Veröffentlichung der Policy allein ist keine Garantie für eine effektive Umsetzung und Erreichung von sozialen und ökologischen Zielen. Erforderlich ist immer eine Umsetzungsstruktur, die gewünschte Maßnahmen aufgreifen und in der Lieferkette implementieren kann. Die Entwicklung der Policy allein bedeutet Kosten und administrativen Aufwand, die bei einer fehlenden Umsetzungsstruktur oftmals nicht im Verhältnis zum Nutzen stehen.

Für eine erfolgreiche Implementierung können die folgenden Empfehlungen berücksichtigt werden:

### Verankerung als Bestandteil in der Vertragsgestaltung

- Sicherstellen, dass der Geschäftspartner / Lieferant den Inhalt der Policy unterzeichnet. Fordern Sie beispielsweise eine unterzeichnete Version der Policy ein, falls diese dem Vertrag als Anhang beigefügt wird.

### Trainings- und Kommunikationsmaßnahmen, um ein Verständnis der Policy sicherzustellen

- Trainings oder Webinare helfen Ihnen, die Inhalte der Policy an Mitarbeitende und Lieferanten zu vermitteln. Lassen Sie sich von Mitarbeitenden gegenzeichnen, dass diese an Informationsveranstaltungen teilgenommen und die Policy beachtet haben. Externe Veranstaltungen können ergänzend hinzugezogen werden.
- Unterstützen Sie Lieferanten, indem Sie klare Vorgaben formulieren, wie z.B. welche Standards und Zertifikate von Ihnen gefordert werden.
- Teilen Sie Konsumenten aktiv mit, dass und wie Sie sich für nachhaltige Wolle einsetzen.

### Kontinuierliche Überprüfung der Einhaltung der Policy

- Fordern Sie bei Ihren Lieferanten die Darstellung des Management-Systems ein. So erkennen Sie, wie der Lieferant arbeitet und die Einhaltung der geforderten Standards sicherstellt.
- Beschreiben Sie ein eigenes Monitoringsystem, welches die regelmäßige Überprüfung der Lieferanten beinhaltet. Rufen Sie Ihre Lieferanten an dieser Stelle zu Kooperation auf.
- Fordern Sie Zertifikate und geeignete Dokumente bei Ihren Lieferanten an, um den Mulesing-Status der Ware zu belegen, z.B. das IWTO Combined Certificate gibt Aufschluss über den Mulesing-Status.

### Anwendung von Sanktionsmaßnahmen bei Nicht-Einhaltung

- Formulieren Sie Konsequenzen bei Nichteinhaltung der geforderten Standards oder Prozesse (Korrekturmaßnahmen, Wiedergutmachung, Re-Audit).



#### Unterstützung der Produzenten

- Evaluieren Sie die Möglichkeit, Produzenten bei der Umstellung auf nachhaltige Schurwolle zu unterstützen, z.B. durch Prämienzahlungen oder direkte Lieferbeziehungen.
- Artikulieren Sie gemeinsam im Bündnis Ihr Ziel, nachhaltige Schurwolle zu beschaffen. Dadurch werden Produzenten auf die verstärkte Nachfrage nach nachhaltiger Schurwolle hingewiesen.

#### Ein Beispiel für kontinuierliche Überprüfung und Sanktionsmechanismen:

Im Folgenden finden Sie ein Beispiel von Patagonia, welches einzelne Maßnahmen beschreibt, die zur Überprüfung der Umsetzung der Policy seitens der Lieferanten und Produzenten hilfreich sind. Diese beziehen sich unter anderem auf verschiedene Aspekte im Hinblick auf Trainings, Audits sowie Sanktionsmechanismen, die zum Vertragsabbruch bzw. zur Nachbesserung mit/durch Lieferanten führen können.

##### >>> *Beispiel Patagonia*

- 21 zero tolerance practices that can result in orders being withdrawn from a supplier;
- 15 critical tolerance practices that require immediate remediation and re-audit;
- Extra requirements that address training and education for farm staff;
- Mandatory audits during shearing once every other year;
- Mandatory audits during lambing once every other year subject to unannounced audits if zero tolerances or critical tolerances are found;
- All potential new farms will undergo the full PWS pre-sourcing approval process before orders are placed. The pre-sourcing approval process will be based on either of the following two audit scenarios: (1) RWS certification and Patagonia Plus audits or (2) PWS full third party audit;
- On-site assessments are conducted by vetted animal welfare experts;
- Suppliers are provided with best practice recommendations in a number of areas.